



**INFRASTRUKTURA
I ŚRODOWISKO**
NARODOWA STRATEGIA SPÓJNOŚCI



UNIA EUROPEJSKA
EUROPEJSKI FUNDUSZ
ROZWOJU REGIONALNEGO



Przygotowanie planów zadań ochronnych dla obszarów Natura 2000: SOO Dolina Biebrzy i OSO Ostoja Biebrzańska

projekt nr POIS.05.03.00-00-275/10 współfinansowany ze środków Programu Operacyjnego Infrastruktura i Środowisko w ramach działania 5.3 priorytetu V

Plany zadań ochronnych jako narzędzie
zachowania właściwego stanu ochrony siedlisk
przyrodniczych i gatunków Natura 2000

Warsztaty wprowadzające z interesariuszami

12 października 2011 r. Hotel „Zbyszko” Goniądz



Zakres tematyczny referatu

- A. Założenia sieci Natura 2000
- B. Cele i zadania PZO
- C. Plany zadań ochronnych: SOO dolina Biebrzy i OSO Ostoja Biebrzańska:
 - stan rozpoznania przedmiotów ochrony i ich uwarunkowania
 - metodyka sporządzania PZO
 - negocjowalne i nienegocjowalne elementy PZO
 - harmonogram prac

Założenia sieci Natura 2000

Natura 2000 – program utworzenia w krajach Unii Europejskiej wspólnego systemu (sieci) obszarów objętych ochroną przyrody. Podstawą dla tego programu są dwie unijne dyrektywy: Dyrektywa Ptasia i Dyrektywa Siedliskowa (Habitatowa). Celem programu jest zachowanie określonych typów siedlisk przyrodniczych oraz gatunków, które uważa się za cenne i zagrożone w skali całej Europy.

Wspólne działanie na rzecz zachowania dziedzictwa przyrodniczego Europy w oparciu o jednolite prawo ma (w założeniach) na celu optymalizację kosztów i spotęgowanie korzystnych dla środowiska efektów.

Jednolite prawo powinno ułatwić współdziałanie wielu instytucji zajmujących się ochroną przyrody stale i tych dla których jest to działanie oboczne.

Zadanie i cel rangi europejskiej powinno łatwiej uzyskać powszechną akceptację społeczną, tym bardziej że poszczególne kraje członkowskie są zobowiązane do zachowania na obszarach wchodzących w skład sieci Natura 2000 walorów chronionych w stanie nie pogorszonym, co wcale nie musi wykluczać ich gospodarczego wykorzystania.

Założenia sieci Natura 2000

W ramach programu wyznaczone zostają tzw. *obszar specjalnej ochrony ptaków (Special Protection Areas – SPA)* oraz *specjalne obszary ochrony siedlisk (Special Areas of Conservation – SAC)*, na których obowiązują ochronne regulacje prawne.

Obszary specjalnej ochrony ptaków są wyznaczane samodzielnie przez każde państwo, ale w zgodzie z siecią tzw. IBA. W praktyce każdy obszar spełniający naukowe kryteria IBA musi być wyznaczony jako obszar specjalnej ochrony ptaków.

W zakresie specjalnych obszarów ochrony siedlisk, każde państwo członkowskie musi opracować i przedstawić Komisji Europejskiej listę leżących na jego terytorium obszarów najcenniejszych pod względem przyrodniczym, odpowiadających gatunkowo i siedliskowo wymogom zawartym w Dyrektywie Siedliskowej. Po przedłożeniu listy, następuje proces ewaluacji i selekcji obszarów na poziomie europejskim. Kluczowym elementem tej procedury jest Seminarium Biogeograficzne na którym ocenia się kompletność sieci dla każdego z gatunków i siedlisk będących przedmiotami ochrony, a występujących w danym państwie. Następnie Komisja Europejska zatwierdza w trybie decyzji obszary pod nazwą *obszar mający znaczenie dla Wspólnoty (Site of Community Importance - SCI)* i od tej chwili obowiązują wszystkie przepisy ochronne. Państwo członkowskie ma następnie obowiązek w ciągu 6 lat wyznaczyć obszary krajowym aktem prawnym, co do listy, granic i przedmiotów ochrony obszarów akt ten musi być tożsamy z decyzją Komisji.

Założenia sieci Natura 2000

Funkcjonowanie obszaru N2000 opiera się na trzech kluczowych obowiązkach:

Obowiązek oceny: Każdy plan lub przedsięwzięcie, które potencjalnie mogłoby wpływać na obszar Natura 2000, musi być - przed zezwoleniem na nie - ocenione pod kątem tego wpływu. Nie można zezwolić na realizację przedsięwzięcia, którego wpływ na obszar Natura 2000 byłby znacząco negatywny. Obowiązuje przy tym zasada ostrożności - wszystkie racjonalne wątpliwości muszą być interpretowane na korzyść ochrony obszaru, a przeciwko przedsięwzięciu; tj. do zezwolenia na przedsięwzięcie konieczne jest uzyskanie pewności, że znaczący negatywny wpływ jest wykluczony. Wyjątkowo, mimo znaczącego negatywnego wpływu przedsięwzięcia na obszar, można na nie zezwolić jeśli jego realizacja wynika z koniecznych przyczyn nadrzędnego interesu publicznego, nie ma możliwości zastosowania rozwiązań alternatywnych oraz zostanie zagwarantowana kompensacja przyrodnicza. Obowiązek ten wywodzi się z art 6(3) i 6(4) Dyrektywy Siedliskowej.

Obowiązek zapobiegania wszelkim pogorszeniom: Organ sprawujący nadzór nad obszarem Natura 2000 obowiązany jest zapobiec wszelkim pogorszeniom stanu siedlisk i znaczącemu niepokojeniu gatunków, będących w danym obszarze przedmiotami ochrony. Dotyczy to także zapobieganiu pogorszeniom spowodowanym przez czynniki naturalne, albo pogorszeniom w wyniku legalnej, nie wymagającej szczególnych zezwoleń działalności człowieka. Obowiązek ten wywodzi się z art 6(2) Dyrektywy Siedliskowej.

Założenia sieci Natura 2000

Obowiązek proaktywnej ochrony: Należy wprowadzić specjalne środki ochronne (np. regulacje prawne, systemy umów, działania ochrony czynnej, ustanawianie i wdrażanie odpowiednich planów), gwarantujące docelowo zachowanie przedmiotów ochrony we właściwym stanie ochrony. Obowiązek ten dla obszarów siedliskowych wywodzi się z art 6(1) Dyrektywy Siedliskowej, a dla obszarów ptasich - z art. 4 Dyrektywy Ptasiej.

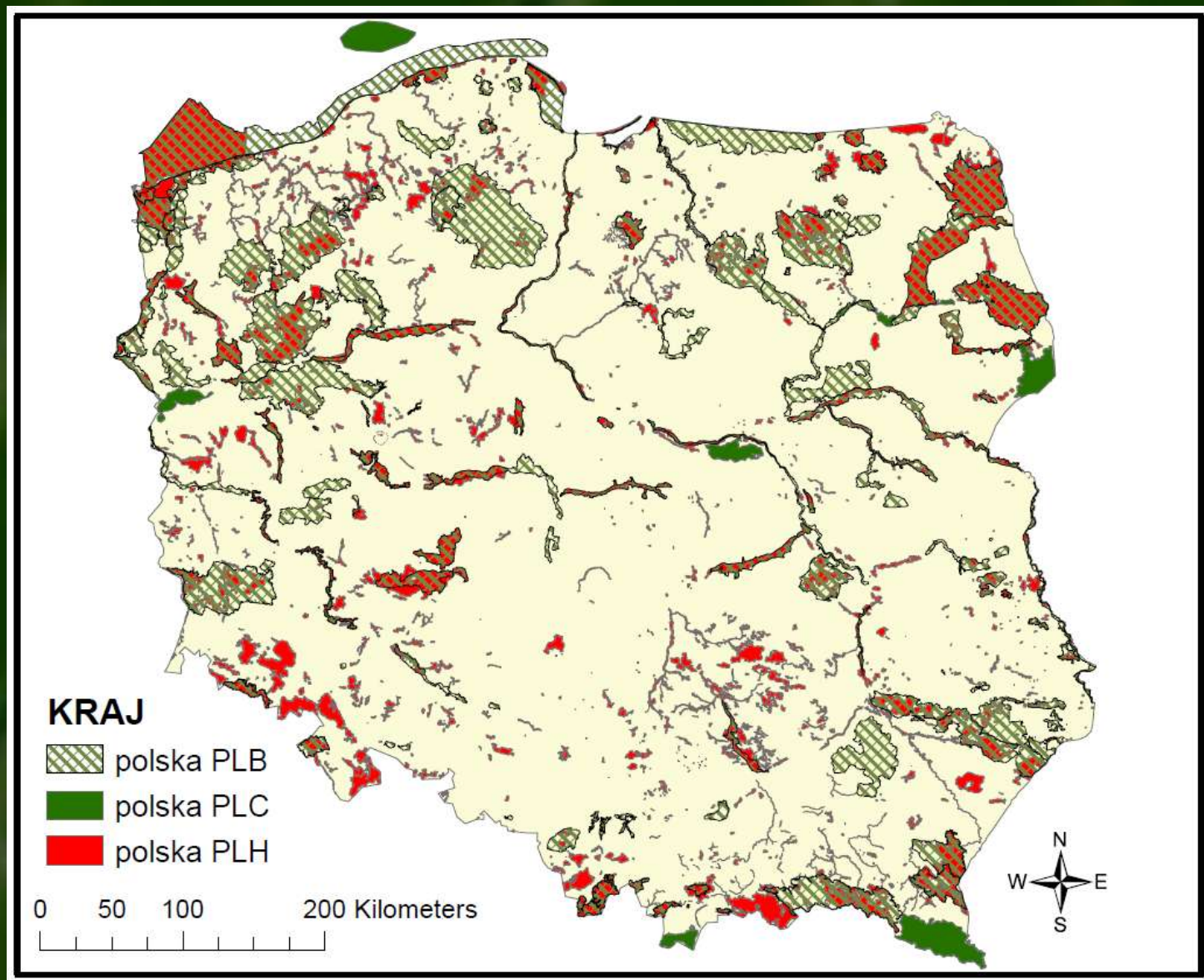
W Polsce obowiązek oceny jest realizowany w formie postępowania administracyjnego; organem właściwym do orzekania o możliwości wystąpienia znaczącego negatywnego wpływu przedsięwzięcia na obszar, i tym samym *de facto* do rozstrzygnięcia o możliwości realizacji przedsięwzięcia, jest Regionalny Dyrektor Ochrony Środowiska.

Obowiązek zapobiegania pogorszeniom jest realizowany przez bieżące działania organów administracji i organów ochrony przyrody, w szczególności organów sprawujących nadzór nad danym obszarem.

Dla wykonania obowiązku zapobiegania pogorszeniom i obowiązku proaktywnej ochrony przewiduje się sporządzanie i ustanawianie, dla każdego obszaru Natura 2000, co najmniej raz na 10 lat tzw. planu zadań ochronnych. W razie potrzeby, dla obszaru lub jego części, może być też sporządzany i ustanawiany na 20 lat plan ochrony.

Założenia sieci Natura 2000

PLH - 818
PLB - 138
PLC - 7



Cele i zadania PZO – podstawy prawne

Ustawa o ochronie przyrody

Art. 28.

1. Dla obszaru Natura 2000 sprawujący nadzór nad obszarem sporządza projekt planu zadań ochronnych na okres 10 lat; pierwszy projekt sporządza się w terminie 6 lat od dnia zatwierdzenia obszaru przez Komisję Europejską jako obszaru mającego znaczenie dla Wspólnoty lub od dnia wyznaczenia obszaru specjalnej ochrony ptaków.

NATURA 2000
STANDARDOWY FORMULARZ DANYCH
DLA OBSZARÓW SPECJALNEJ OCHRONY (OSO)
DLA OBSZARÓW SPELNIĄCYCH KRYTERIA OBSZARÓW O ZNACZENIU WSPÓLNOTOWYM (OZW)
I
DLA SPECJALNYCH OBSZARÓW OCHRONY (SOO)

1. IDENTYFIKACJA OBSZARU

5.1. TYP P	5.2. KOD OBSZARU PL020008	5.3. DATA OPRACOWANIA 2001-03	5.4. DATA AKTUALIZACJI 2009-06
---------------	------------------------------	----------------------------------	-----------------------------------

5.5. POWIĄZANIA Z INNYMI OBSZARAMI NATURA 2000:
PL020009
PL020005
PL020002

5.6. INSTYTUCJA LUB OSOBA ZBIERAJĄCA INFORMACJE:
S. Pajzowski

5.7. NAZWA OBSZARU:
Odciska Białoząbka

5.8. WSKAZANIE I ZAKLASYFIKOWANE OBSZARU:
DATA ZAPROPONOWANIA JAKO OZW
DATA ZATWIERDZENIA JAKO OZW
DATA ZAKLASYFIKOWANIA JAKO OSO
DATA ZATWIERDZENIA JAKO SOO
2007-09

opracowanie przy udziale programu Deltga wersja 1.0 2010-01-05

NATURA 2000
STANDARDOWY FORMULARZ DANYCH
DLA OBSZARÓW SPECJALNEJ OCHRONY (OSO)
DLA OBSZARÓW SPELNIĄCYCH KRYTERIA OBSZARÓW O ZNACZENIU WSPÓLNOTOWYM (OZW)
I
DLA SPECJALNYCH OBSZARÓW OCHRONY (SOO)

1. IDENTYFIKACJA OBSZARU

5.1. TYP K	5.2. KOD OBSZARU PL020008	5.3. DATA OPRACOWANIA 2001-03	5.4. DATA AKTUALIZACJI 2009-02
---------------	------------------------------	----------------------------------	-----------------------------------

5.5. POWIĄZANIA Z INNYMI OBSZARAMI NATURA 2000:
PL020005
PL020009
PL020008

5.6. INSTYTUCJA LUB OSOBA ZBIERAJĄCA INFORMACJE:
Instytut Ochrony Przyrody PAN, Śleszyń, Zakład Ochrony Fauny, Osada: III, Ochronnik, Białoząbki Pł, 18291 msc, prof. dr hab. J. Szostko, O/CZ UMh Toruń, T. Kokołowicz, JRI Wrocław, Department Odbi, Progr MS i p. 4.3. 6.13) UMhP (3R0) W-ma

5.7. NAZWA OBSZARU:
Odciska Białoząbki

5.8. WSKAZANIE I ZAKLASYFIKOWANE OBSZARU:
DATA ZAPROPONOWANIA JAKO OZW
DATA ZATWIERDZENIA JAKO OZW
DATA ZAKLASYFIKOWANIA JAKO OSO
DATA ZATWIERDZENIA JAKO SOO
2004-04
2007-11

opracowanie przy udziale programu Deltga wersja 1.0 2010-01-05

Data wyznaczenia
OSO: 2007.09

(data zatwierdzenia
OZW: 2007.09)

Cele i zadania PZO – podstawy prawne

Ustawa o
ochronie
przyrody

Art. 28

10. Plan zadań ochronnych dla obszaru Natura 2000 zawiera:

- 1) opis granic obszaru i mapę obszaru Natura 2000;
- 2) identyfikację istniejących i potencjalnych zagrożeń dla zachowania właściwego stanu ochrony siedlisk przyrodniczych oraz gatunków roślin i zwierząt i ich siedlisk będących przedmiotami ochrony;
- 3) cele działań ochronnych;
- 4) określenie działań ochronnych ze wskazaniem podmiotów odpowiedzialnych za ich wykonanie i obszarów ich wdrażania, w tym w szczególności działań dotyczących:
 - a) ochrony czynnej siedlisk przyrodniczych, gatunków roślin i zwierząt oraz ich siedlisk,
 - b) monitoringu stanu przedmiotów ochrony oraz monitoringu realizacji celów, o których mowa w pkt 3,
 - c) uzupełnienia stanu wiedzy o przedmiotach ochrony i uwarunkowaniach ich ochrony;
- 5) wskazania do zmian w istniejących studiach uwarunkowań i kierunków zagospodarowania przestrzennego gmin, miejscowych planach zagospodarowania przestrzennego, planach zagospodarowania przestrzennego województw oraz planach zagospodarowania przestrzennego morskich wód wewnętrznych, morza terytorialnego i wyłącznej strefy ekonomicznej dotyczące eliminacji lub ograniczenia zagrożeń wewnętrznych lub zewnętrznych, jeżeli są niezbędne dla utrzymania lub odtworzenia właściwego stanu ochrony siedlisk przyrodniczych oraz gatunków roślin i zwierząt, dla których ochrony wyznaczono obszar Natura 2000;
- 6) wskazanie terminu sporządzenia, w razie potrzeby, planu ochrony dla części lub całości obszaru.

Cele i zadania PZO – podstawy prawne

Rozporządzenie Ministra Środowiska z 17 lutego 2010 roku w sprawie sporządzania projektu zadań ochronnych dla obszaru Natura 2000

§ 3. Zakres prac koniecznych do sporządzania projektu planu zadań ochronnych dla obszaru obejmuje:

- 1) opisanie granic obszaru w formie wektorowej warstwy informacyjnej, w układzie współrzędnych, o którym mowa w § 3 pkt 4 rozporządzenia Rady Ministrów z dnia 8 sierpnia 2000 r. w sprawie państwowego systemu odniesień przestrzennych (Dz. U. Nr 70, poz. 821);
- 2) zgromadzenie, zweryfikowanie i uzupełnienie informacji o obszarze i przedmiotach ochrony, istotnych dla ochrony, w tym dotyczących:
 - a) uwarunkowań geograficznych, przyrodniczych, społecznych, gospodarczych i kulturowych, kierunków rozwoju społecznego i gospodarczego, a także uwarunkowań wynikających z istniejących form ochrony przyrody innych niż obszar i celów ochrony obszaru,
 - b) występowania przedmiotów ochrony oraz opisu ich stanu, zagrożeń, wymogów i możliwości ochrony,
 - c) istniejących i projektowanych planów, studiów uwarunkowań i kierunków zagospodarowania przestrzennego gmin, strategii i programów dotyczących obszaru lub mogących mieć na niego wpływ;

Cele i zadania PZO – podstawy prawne

- 3) ocenę stanu ochrony przedmiotów ochrony, dokonywaną na podstawie dostępnych informacji i niezbędnych prac terenowych uzupełniających inwentaryzację, charakterystyki jakościowe lub rozpoznanie uwarunkowań funkcjonowania przedmiotów ochrony, polegającą na łącznej ocenie stanu ochrony siedlisk przyrodniczych i gatunków: (...)
- 4) ocenę istniejących i potencjalnych zagrożeń dla utrzymania lub osiągnięcia właściwego stanu przedmiotów ochrony, z uwzględnieniem oceny, o której mowa w pkt 3, oraz oceny prawdopodobnych kierunków zmian uwarunkowań przyrodniczych, społecznych, gospodarczych i ich możliwego wpływu na parametry;
- 5) ustalenie celów działań ochronnych do osiągnięcia w okresie, na jaki jest sporządzany plan zadań ochronnych, umożliwiające monitoring i weryfikację ich osiągnięcia, z uwzględnieniem:
 - a) konieczności utrzymania właściwego stanu ochrony, likwidacji, ograniczenia istniejących lub potencjalnych zagrożeń dla przedmiotu ochrony lub zapobieżenia im - jeżeli obecny stan przedmiotów ochrony w obszarze został oceniony jako właściwy,
 - b) potrzeby osiągnięcia właściwego stanu ochrony, konieczności likwidacji, ograniczenia istniejących lub potencjalnych zagrożeń odpowiedzialnych za niewłaściwy stan ochrony przedmiotu ochrony lub zapobieżenia im - jeżeli obecny stan przedmiotów ochrony w obszarze został oceniony jako niezadowalający lub zły,
 - c) konieczności uzupełnienia stanu wiedzy o przedmiocie ochrony i konieczności likwidacji, ograniczenia zagrożeń dla przedmiotu ochrony lub zapobieżenia im - jeżeli stan ochrony przedmiotu ochrony nie jest możliwy do oceny;

Cele i zadania PZO – podstawy prawne

- 6) ustalenie działań ochronnych wynikających z ustalonych celów działań ochronnych, w tym wskazanie:
 - a) działań ochronnych zapewniających monitoring osiągnięcia celów działań ochronnych, a zwłaszcza monitoring przyjętych parametrów stanu ochrony przedmiotów ochrony,
 - b) zakresu prac przewidzianych do realizacji,
 - c) terenu lub miejsca realizacji,
 - d) terminu oraz częstotliwości realizacji,
 - e) podmiotu odpowiedzialnego za wykonanie i monitoring,
 - f) szacowanych kosztów realizacji działań,
 - g) technicznych uwarunkowań realizacji działań,
 - h) podmiotów, których współdziałanie przy realizacji działań ochronnych jest niezbędne;

Cele i zadania PZO – podstawy prawne

- 7) ustalenie, w oparciu o analizę obowiązujących studiów uwarunkowań i kierunków zagospodarowania przestrzennego gmin, miejscowych planów zagospodarowania przestrzennego, planów zagospodarowania przestrzennego województw oraz planów zagospodarowania przestrzennego morskich wód wewnętrznych, morza terytorialnego i wyłącznej strefy ekonomicznej, wskazań do zmiany tych studiów lub planów, których realizacja naruszy lub stworzy ryzyko naruszenia zakazu, o którym mowa w art. 33 ustawy;
- 8) ocenę potrzeby sporządzenia planu ochrony dla części lub całości obszaru oraz określenie terminu jego sporządzenia, z uwzględnieniem konieczności:
 - a) przeprowadzenia inwentaryzacji lub badań przedmiotów ochrony lub
 - b) zaplanowania ochrony w okresie 20 lat, lub
 - c) unormowania zagadnień wchodzących w zakres planu ochrony, a niemieszczących się w zakresie planu zadań ochronnych, lub
 - d) zmiany granic obszaru lub przedmiotu ochrony;
- 9) sporządzenie dokumentacji projektu planu zadań ochronnych w formie elektronicznej, opracowanej w formie opisu tekstowego, zestawień tabelarycznych, przedstawień graficznych, map, baz danych, w tym cyfrowych warstw informacyjnych.

Cele i zadania PZO – podstawy prawne

Ocena stanu ochrony siedlisk i stanu ochrony gatunków

- I. Stan ochrony siedliska przyrodniczego w obszarze Natura 2000 jest scharakteryzowany następującymi parametrami:
 - 1) parametr 1: powierzchnia siedliska;
 - 2) parametr 2: struktura i funkcja;
 - 3) parametr 3: szanse zachowania siedliska.

- II. Stan ochrony gatunku w obszarze Natura 2000 jest scharakteryzowany następującymi parametrami:
 - 1) parametr 1: populacja;
 - 2) parametr 2: siedlisko;
 - 3) parametr 3: szanse zachowania gatunku.

Każdy z parametrów jest oceniany w skali:

FV = właściwy, U1 = niezadowalający, U2 = zły.

W przypadku braku danych zapisuje się XX = nieznan.

Cele i zadania PZO – podstawy prawne

Tryb sporządzania PZO

(Rozporządzenie MS z 17.02.2010 w sprawie sporządzania projektu PZO)

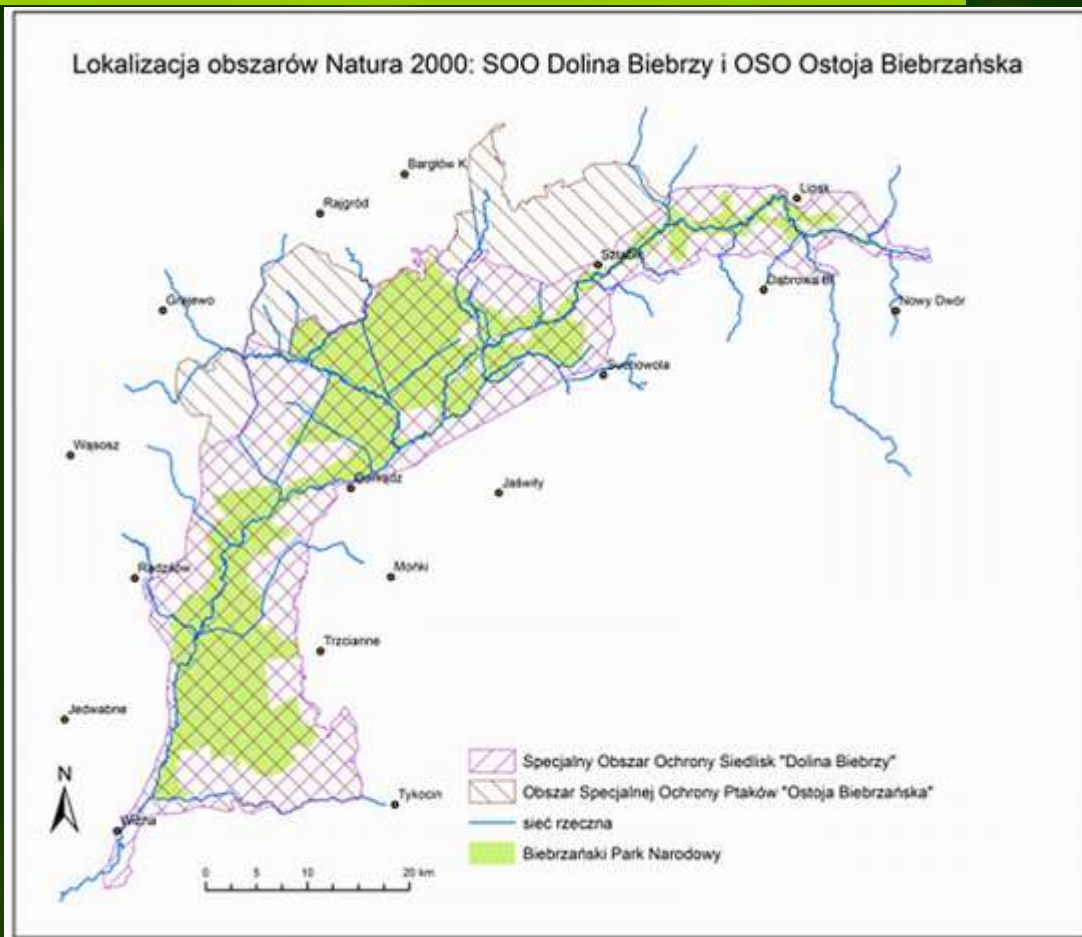
§ 2. Tryb sporządzania projektu planu zadań ochronnych dla obszaru obejmuje dokonanie następujących czynności:

- 1) ustalenie terenu objętego projektem planu zadań ochronnych oraz przedmiotów ochrony obszaru;
- 2) sformułowanie założeń do sporządzenia projektu planu zadań ochronnych;
- 3) podanie do publicznej wiadomości informacji o zamiarze przystąpienia do sporządzenia projektu planu zadań ochronnych;
- 4) identyfikację zainteresowanych osób i podmiotów prowadzących działalność w obrębie siedlisk przyrodniczych i siedlisk gatunków, dla których ochrony wyznaczono obszar;**
- 5) sformułowanie projektu planu zadań ochronnych;
- 6) uzgodnienie, o którym mowa w art. 28 ust. 6 ustawy z dnia 16 kwietnia 2004 r. o ochronie przyrody, zwanej dalej "ustawą".

**Partycypacja społeczna, uzgodnienia i opiniowanie PZO
zostaną przedstawione w następnej prezentacji**

Plan Zadań Ochronnych dla Doliny Biebrzy

Obszar objęty PZO



Nazwa obszaru	Kod	Powierzchnia obszaru (w ha)	Powierzchnia objęta Planem
OSO Ostoja Biebrzańska	PLB 200006	148 508,8	148 508,8
SOO Dolina Biebrzy	PLH 200008	121 206,2	121 206,2

Plan zadań ochronnych dla SOO PLH 200008

Zespół autorski

- Koordynator planu – dr hab. Jerzy Solon, prof. ndzw.

Koordynatorzy zespołów

- Siedliska przyrodnicze i flora - dr Ewa Jabłońska
- Bezkręgowce – prof. dr hab. Jan Taylor, dr Marcin Sielezniew
- Ryby – prof. dr hab. Roman Kujawa
- Płazy – prof. dr hab. Jan Taylor, Adam Hermaniuk
- Nietoperze – dr Alek Rachwald
- Pozostałe ssaki – prof. dr hab. Paweł Janiszewski

Plan zadań ochronnych dla OSO PLB 200006

Zespół autorski

- Koordynator planu – dr Grzegorz Grzywaczewski

Koordynator zespołu

- Ptaki – Paweł Szczepaniak

Kierownictwo projektu i GIS obu planów

Kierownik projektu

- Andrzej Weigle

Nadzór formalny ze strony NFOŚ

- dr Wojciech Nowicki

System Informacji Przestrzennej GIS

- Biuro Urządzania Lasu i Geodezji Leśnej
Oddział w Białymstoku

PLH 200008 - przedmioty ochrony

LP.	KOD	TYP SIEDLISKA			
1	3150	starorzecza i inne naturalne, eutroficzne zbiorniki wodne (<i>Potamion, Nymphaeion, Lemnetea</i>)			
2	6410	zmiennowilgotne łąki trzęślicowe (<i>Molinietum caeruleae</i>)			
3	6510	niżowe łąki użytkowane ekstensywnie (<i>Arrhenatherion</i>)			
4	7230	torfowiska zasadowe o charakterze młak, turzycowisk i mechowisk (<i>Caricion davallianae, Caricion lasiocarpae, Caricion nigrae</i>) ^b			
5	7140	torfowiska przejściowe i trzęsawiska (<i>Caricion lasiocarpae</i>)			
6	*91D0	bory i lasy bagienne (<i>Vaccinio uliginosi-Pinetum, Betula pubescens-Thelypteris palustris, Sphagno girgensohnii-Piceetum</i>)			
7	9170	grąd subkontynentalny (<i>Tilio-Carpinetum</i>)			
8	6120	ciepłolubne, śródlądowe murawy napiaskowe (<i>Koelerion glaucae</i>)			
9	6230	bogate florystycznie niżowe murawy bliźniczkowe (<i>Nardetalia</i> - płaty bogate florystycznie)			
L.P.	KOD	GATUNKI:			
1	1437	leniec bezpodkwiatkowy (<i>Thesium ebracteatum</i>)	12	1166	traszka grzebieniasta (<i>Triturus cristatus</i>)
2	1477	sasanka otwarta (<i>Pulsatilla patens</i>)	13	1188	kumak nizinny (<i>Bombina bombina</i>)
3	1902	obuwik pospolity (<i>Cypripedium calceolus</i>)	14	1308	mopek (<i>Barbastella barbastellus</i>)
4	1903	lipiennik Loesela (<i>Liparis loeselii</i>)	15	1318	nocek łydkowłosy (<i>Myotis dasycneme</i>)
5	1528	skalnica torfowiskowa (<i>Saxifraga hirculus</i>)	16	1324	nocek duży (<i>Myotis myotis</i>)
6	1037	trzepla zielona (<i>Ophiogomphus cecilia</i>)	17	1337	bóbr (<i>Castor fiber</i>)
7	1042	zalotka większa (<i>Leucorrhinia pectoralis</i>)	18	1355	wydra (<i>Lutra lutra</i>)
8	1130	boleń (<i>Aspius aspius</i>)	19	1052	przeplatka maturalna (<i>Euphydryas maturalna</i>)
9	1134	różanka (<i>Rhodeus sericeus amarus</i>)	20	1060	czerwończyk nieparek (<i>Lycaene dispar</i>)
10	1145	piskorz (<i>Misgurnus fossilis</i>)	21	4038	czerwończyk fioletek (<i>Lycaene helle</i>)
11	1149	koza (<i>Cobitis taenia</i>)			

PLB 200006 – przedmioty ochrony

LP.	NAZWA GATUNKU
Przedmioty ochrony wymagające inwentaryzacji	
1	bąk <i>Botaurus stellaris</i>
2	bączek <i>Ixobrychus minutus</i>
3	blotniak stawowy <i>Circus aeruginosus</i>
4	blotniak zbożowy <i>Circus cyaneus</i>
5	blotniak łąkowy <i>Circus pygargus</i>
6	kropiatka <i>Porzana porzana</i>
7	zielonka <i>Porzana parva</i>
8	derkacz <i>Crex crex</i>
9	żuraw <i>Grus grus</i>
10	dubelt <i>Gallinago media</i>
11	rybitwa rzeczna <i>Sterna hirundo</i>
12	rybitwa białowąsa <i>Chlidonias hybrida</i>
13	rybitwa czarna <i>Chlidonias niger</i>
14	uszatka błotna <i>Asio flammeus</i>
15	dzięcioł zielonosiwy <i>Picus canus</i>
16	dzięcioł biało-grzbiety <i>Dendrocopos leucototos</i>
17	mucholówka mała <i>Ficedula parva</i>
Potencjalne przedmioty ochrony Ostoi Biebrzańskiej, wymagające inwentaryzacji:	
18	lelek <i>Caprimulgus europaeus</i>
19	dzięcioł czarny <i>Dryocopus martius</i>
20	dzięcioł średni <i>Dendrocopos medius</i>
21	podrózniczek <i>Luscinia svecica</i>
22	lerka <i>Lullula arborea</i>

Ponadto inwentaryzacji wymagają także zgrupowania migrujących ptaków wodno-błotnych *Non-passeriformes*

Etapy prac nad PZO wg SIWZ

- Etap I. Wstępny
- Etap II. Przeprowadzenie inwentaryzacji przedmiotów ochrony OSO Ostoja Biebrzańska i SOO Dolina Biebrzy
- Etap III. Opracowanie projektów Planów
- Etap IV. Konsultacje społeczne

Metodyka sporządzania PZO

Etap I – wstępny

Ma na celu przygotowanie do uruchomienia prac nad projektami Planów i utworzenie Zespołu Lokalnej Współpracy, obejmujący następujący zakres prac koniecznych:

1. weryfikacja obszarów objętych projektami Planów,
2. organizacja procesu komunikacji z różnymi grupami interesariuszy,
3. utworzenie Zespołu Lokalnej Współpracy.

Metodyka sporządzania PZO

Etap II – Przeprowadzenie inwentaryzacji przedmiotów ochrony OSO Ostoja Biebrzańska i SOO Dolina Biebrzy

Inwentaryzację dla wszystkich przedmiotów ochrony należy przeprowadzić według szczegółowo określonych metodyk, specyficznych dla poszczególnych siedlisk oraz gatunków i ich grup

Metodyka sporządzania PZO

Etap III - Opracowanie projektów Planów obszarów Natura 2000: OSO Ostoja Biebrzańska i SOO Dolina Biebrzy

Moduł A

- wykonanie opisu granic obszarów Natura 2000: OSO Ostoja Biebrzańska i SOO Dolina Biebrzy, *(weryfikacja i optymalizacja granic)*
- gromadzenie dostępnych informacji o obszarach i przedmiotach ochrony,
- weryfikacja i uzupełnienie zgromadzonej informacji;

Metodyka sporządzania PZO

Etap III - Opracowanie projektów Planów obszarów Natura 2000: OSO Ostoja Biebrzańska i SOO Dolina Biebrzy

Moduł B

- ocena stanu ochrony przedmiotów ochrony,
- identyfikacja i analizę zagrożeń,
- ustalenie celów działań ochronnych;

Metodyka sporządzania PZO

Etap III - Opracowanie projektów Planów obszarów Natura 2000: OSO Ostoja Biebrzańska i SOO Dolina Biebrzy

Moduł C

- ustalenie działań ochronnych,
- ustalenie potrzeby sporządzania planów ochrony,
- ustalenie i opracowanie wskazań do dokumentów planistycznych,
- opracowanie projektów zarządzeń i dokumentacji Planów,
- zestawienie potrzeb weryfikacji SDF obszarów i ich granic.

Produkt końcowy

Dokumentacja planu zadań ochronnych dla OSO
Ostoja Biebrzańska i dokumentacja planu zadań
ochronnych dla SOO Dolina Biebrzy

- tekst zasadniczy
- załączniki – zeszyty dla poszczególnych siedlisk przyrodniczych i gatunków
- załączniki problemowe

Produkt końcowy

- Projekt zarządzenia RDOŚ w sprawie ustanowienia planu zadań ochronnych dla SOO Dolina Biebrzy
- Projekt zarządzenia RDOŚ w sprawie ustanowienia planu zadań ochronnych dla OSO Ostoja Biebrzańska
- Zaktualizowane SDF'y

Negocjowalne i nienegocjowalne elementy PZO

W procesie planowania nie podlegają dyskusji wymogi wynikające z prawa wspólnotowego i krajowego (np. przedmioty ochrony, konieczność zapewnienia dobrego stanu ochrony, kryteria oceny stanu ochrony, cele ochrony).

PZO nie jest sposobem na zwolnienie przedsięwzięć ani planów z obowiązujących procedur ocenowych.

Proces sporządzania projektu PZO nie jest miejscem negocjacji dopuszczalności/niedopuszczalności jakichkolwiek inwestycji mogących znacząco oddziaływać na obszar Natura 2000.

Negocjowalne i nienegocjowalne elementy PZO

NATOMIAST

W procesie planowania podlega dyskusji sposób zorganizowania ochrony obszaru, tak aby był maksymalnie skuteczny dla przedmiotów ochrony, a minimalnie uciążliwy dla ludzi korzystających z obszaru i ich aspiracji.



**Dziękuję
za uwagę**