



Przygotowanie planów zadań ochronnych dla obszarów Natura 2000: SOO Dolina Biebrzy i OSO Ostoja Biebrzańska

Posiedzenie Rady Naukowej Biebrzańskiego Parku Narodowego

Ekosystemy leśne poza BPN w SOO i OSO

**Biuro Urządzania Lasu i Geodezji Leśnej Oddział w Białymstoku
Osowiec-Twierdza, 26 XI 2012 r.**



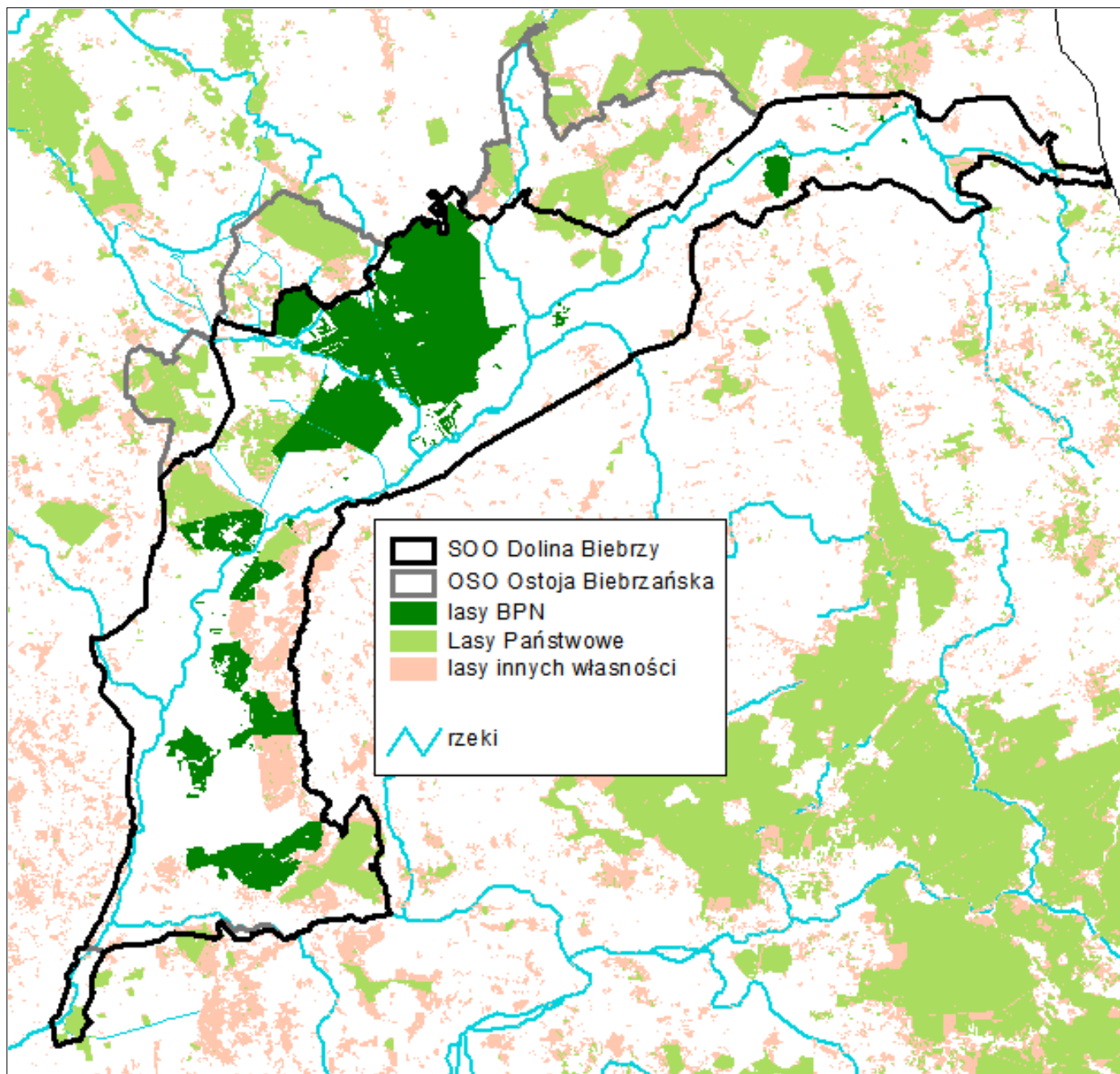
**INFRASTRUKTURA
I ŚRODOWISKO**
NARODOWA STRATEGIA SPÓJNOŚCI



UNIA EUROPEJSKA
EUROPEJSKI FUNDUSZ
ROZWOJU REGIONALNEGO



Projekt nr POIS.05.03.00-00-275/10 współfinansowany ze środków Programu Operacyjnego Infrastruktura i Środowisko w ramach działania 5.3 priorytetu V





Charakterystyka ogólna lasów ostoi poza BPN

- SOO Dolina Biebrzy
 - 14995 ha lasów poza BPN
 - w tym 7709 ha (51 %) zajmują Lasy Państwowe

 - OSO Ostoja Biebrzańska
 - 27536 ha lasów poza BPN
 - w tym 16017 ha (58 %) zajmują Lasy Państwowe
- * - powierzchnia obliczona na podstawie różnych źródeł, nie stanowi tzw. powierzchni ewidencyjnej



Charakterystyka ogólna lasów ostoi poza BPN (tylko LP*)

- SOO Dolina Biebrzy i OSO Ostoja Biebrzańska

16017* ha (58 %) zajmują Lasy Państwowe, w tym Nadleśnictwa:

- Augustów
- Czarna Białostocka
- Knyszyn
- Płaska
- Rajgród
- Łomża (zasięg administracyjny, nie ma gruntów w zasięgu ostoi)

* - powierzchnia obliczona na podstawie różnych źródeł, nie stanowi tzw. powierzchni ewidencyjnej

* - dla lasów innych własności brak danych



Charakterystyka ogólna lasów ostoi poza BPN (gatunki panujące)

- SOO Dolina Biebrzy i OSO Ostoja Biebrzańska
 - dominującym gatunkiem jest sosna – 74 %
 - ważnym składnikiem drzewostanów siedlisk świeżych i wilgotnych jest brzoza z 14 % udziałem w powierzchni
 - na siedliskach hydrogenicznych dominuje olsza z 12 % udziałem w powierzchni



Udział siedlisk leśnych w ostojach z wyłączeniem BPN (tylko LP*)

	N.Aug	N.Rajgr	N.Knysz	OSO i SOO	Udział
TSL	[ha]				[%]
Bb1	5			5	0,03
Bb2			1	1	0,01
BMb1	3	9	1	13	0,08
BMb2		13	30	44	0,28
BMśw1	1293	2632	402	4327	28,20
BMśw2	107	1187	79	1372	8,94
BMw1	298	402	53	754	4,91
BMw2	16	20	16	53	0,34
Bs		4	10	14	0,09
Bśw1	1436	1150	1349	3936	25,65
Bśw2	21	327	239	588	3,83
Bw1	13	11	72	97	0,63
Bw2		3	13	16	0,10
LMb1	145	657	13	815	5,31
LMb2	7	15	102	123	0,80
LMb3			44	44	0,29
LMśw1	52	216	102	371	2,42
LMśw2	8	97	70	176	1,14
LMw1	126	283	50	460	3,00
LMw2	171	206	26	402	2,62
Lśw1	7	2		9	0,06
Lśw2		6		6	0,04
Lw1	44	32	7	83	0,54
Lw2	44	102	12	157	1,03
OI1	307	348	40	696	4,53
OI2	332	101	95	528	3,44
OI3		50	48	99	0,64
OIJ1	158			158	1,03

* - dla lasów innych własności brak danych



Zabiegi wg PUL w lasach ostoi z wyłączeniem BPN (tylko LP*)

	na 10 lat	na rok
Zabieg	pow [ha]	pow [ha]
trzebieże	2056	206
rębnia I	1505	151
rębnie III-V	217	22

- dominującym zabiegiem hodowlanym jest trzebież w drzewostanach sosnowych na siedliskach Bśw, BMśw i LMśw,
- wśród rębni przeważają cięcia zupełne w drzewostanach sosnowych,
- znaczącą powierzchnię zaplanowano do przebudowy – ok. 1700 ha (dotyczy składów drzewostanów niezgodnych z siedliskiem) – są to głównie LMśw,
- ze względu na kategorie ochronności rozmiar i intensywność cięć zaplanowano poniżej przeciętnej dla podobnych lasów RDLP w Białymstoku,
- aktywność gospodarcza w całym 10-leciu (trzebieże i rębnie) dotyczy 15 % powierzchni drzewostanów, znajdujących się w granicach obu ostoi.

* - dla lasów innych własności brak danych



Dziękuję za uwagę